



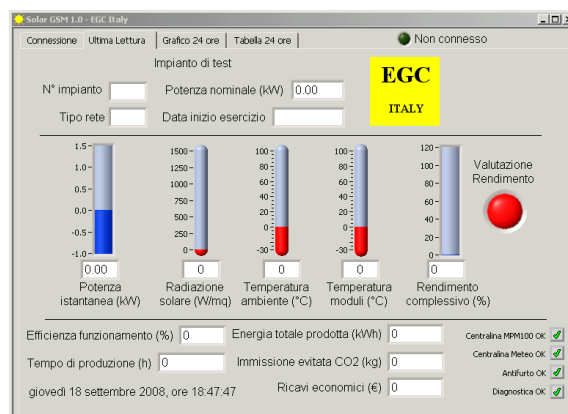
Prodotto fabbricato in Italia, in particolare la progettazione, l'assemblaggio, le misure e il collaudo

MONITORAGGIO IMPIANTI FV

SOLAR MONITOR

Il software **Solar Monitor** per il monitoraggio degli impianti fotovoltaici è installabile su computer connesso via seriale RS232/USB al visualizzatore MPM100. Eseguce le seguenti funzioni:

- rappresenta in tempo reale i dati forniti dal visualizzatore MPM100: anagrafica dell'impianto, potenza istantanea, radiazione solare sul piano dei moduli FV, temperatura ambiente e moduli, ore di lavoro, energia prodotta, CO2 evitata, calcola il rendimento complessivo dell'impianto
- funzione WATCH DOG con indicazione verde/giallo/rosso dello stato di funzionamento dell'impianto
- esegue il bak-up dei dati e li visualizza in forma grafica



NORMATIVE

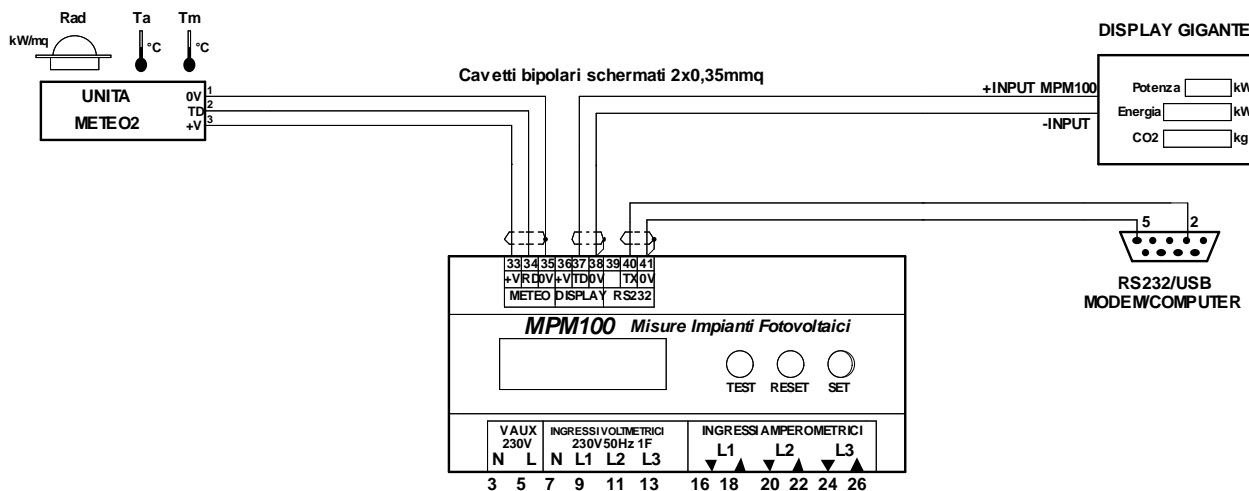
Il software Solar Monitor è conforme alle seguenti normative:

- Norme CEI EN 61724 per la misura e acquisizione dati



MPM100

SCHEMA DI INSERZIONE PERIFERICHE



Il visualizzatore MPM100 viene installato all'interno del quadro di distribuzione o in prossimità di questo. L'unità METEO2 viene installata sul campo fotovoltaico, la connessione all'MPM100 è con cavetto schermato bipolare con schermo connesso a 0V. La lunghezza massima del cavetto è 300 metri, sezione 2x0.35mmq. La connessione al display gigante è con cavetto schermato bipolare con schermo connesso a 0V. La lunghezza massima del cavetto è 300 metri, sezione 2x0.35mmq. La connessione RS232 al computer è del tipo SIMPLE TX ONLY 1200B, per cui la distanza massima consentita è 300 metri. Il cavetto di connessione è schermato bipolare con schermo connesso a 0V, sezione 2x0.35mmq. Per i computer non dotati della porta RS232 sarà utilizzato un adattatore RS232/USB di commercio, previa configurazione software della porta USB utilizzata.

USO DEL SOFTWARE

Settaggio parametri sul visualizzatore MPM100

Si utilizzano i pulsanti TEST, RESET, TEST per eseguire i settaggi:

- numero impianto 01-99
- potenza nominale impianto (kWp) 1,0 . 999,9
- tipo di rete 1=monofase 3=trifase
- data inizio esercizio GG/MM/AA
- valore iniziale dell'energia totale prodotta (kWh)

Settaggio parametri sul computer

Funzione í parametrií

- porta di comunicazione COM1-COM8
- CO2 evitata kg/kWh (default 0,58)
- ricavi "/kWh (default 0,45)
- nome impianto

Premere Salva Parametri per memorizzare i nuovi dati impostati

Funzione Í ultima lettura

Visualizza i valori al momento delle grandezze:

- potenza istantanea prodotta (kW)
- radiazione solare (W/mq)
- temperatura ambiente (°C)
- temperatura moduli (°C)
- rendimento complessivo Pca/Pnom (%)
- energia totale prodotta (kWh)
- ore di funzionamento (h)

Visualizza inoltre:

- valutazione rendimento (funzione watch dog): verde=ok giallo=incerto rosso=scarso
- immissione evitata di CO2 (kg)
- ricavi economici (")
- data/orario

Funzione Í ultimo quarto d'ora

Visualizza i grafici e i valori medi dell'ultimo quarto d'ora delle grandezze:

- potenza istantanea prodotta (kW)
- radiazione solare (W/mq)
- temperatura ambiente (°C)
- temperatura moduli (°C)
- rendimento complessivo Pca/Pnom (%)

Funzione Í archivio

Visualizza i dati memorizzati (back up) con grafici mensili delle grandezze:

- potenza istantanea prodotta (kW)
- radiazione solare (W/mq)
- temperatura ambiente (°C)
- temperatura moduli (°C)
- rendimento complessivo (%)

Settare anno/mese e utilizzare il mouse per lo zoom di un periodo